
Resultater fra erhvervsanalyse af Skive

Præsentation d. 29. august 2018

Indhold



1. Baggrund, formål og datagrundlag



2. Skives nuværende erhvervsstruktur



3. Temperaturmåling af erhvervslivets præstationer



4. Virksomhedernes vækstambitioner og barrierer



5. Ønsker til erhvervsfremmeindsatsen



6. Innovationshusets betydning

Baggrund, formål og datagrundlag

- Analysen bidrager med fakta og inspiration til den lokale erhvervsfremmeindsats
- Fokuserer på at afdække virksomhedernes vækstambitioner og vækstbarrierer samt ønsker og interesser
- Grundlaget er statistiske registerdata, kvalitative interview med lokale virksomheder samt en spørgeskemaundersøgelse med svar fra over 200 lokale virksomheder
- Analysen er gennemført af IRIS Group gennem foråret og forsommeren 2018



Indhold



1. Baggrund, formål og datagrundlag



2. Skives nuværende erhvervsstruktur



3. Temperaturmåling af erhvervslivets præstationer



4. Virksomhedernes vækstambitioner og barrierer



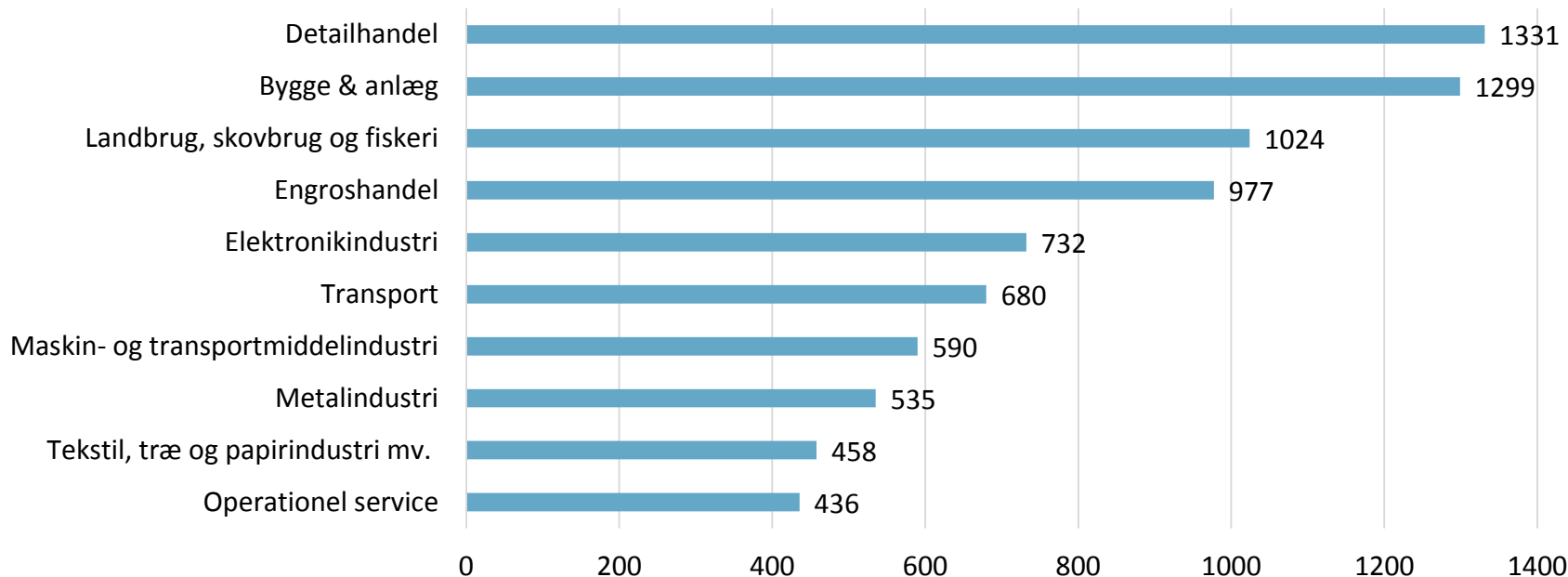
5. Ønsker til erhvervsfremmeindsatsen



6. Innovationshusets betydning

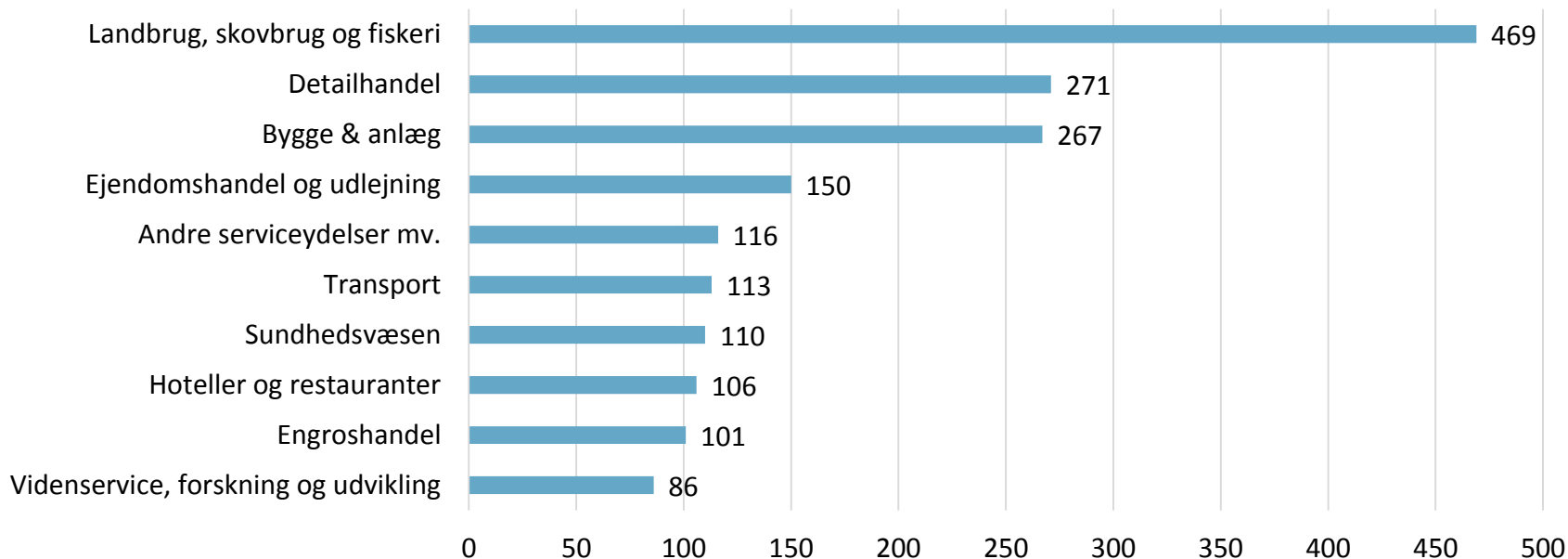
Beskæftigelsesmæssigt dominerer handel samt bygge & anlæg

Antal privat beskæftigede årsværk i Skive 2016 fordelt på brancher – top 10 (total ca. 12.000)



Mange virksomheder inden for landbrug, handel samt bygge & anlæg

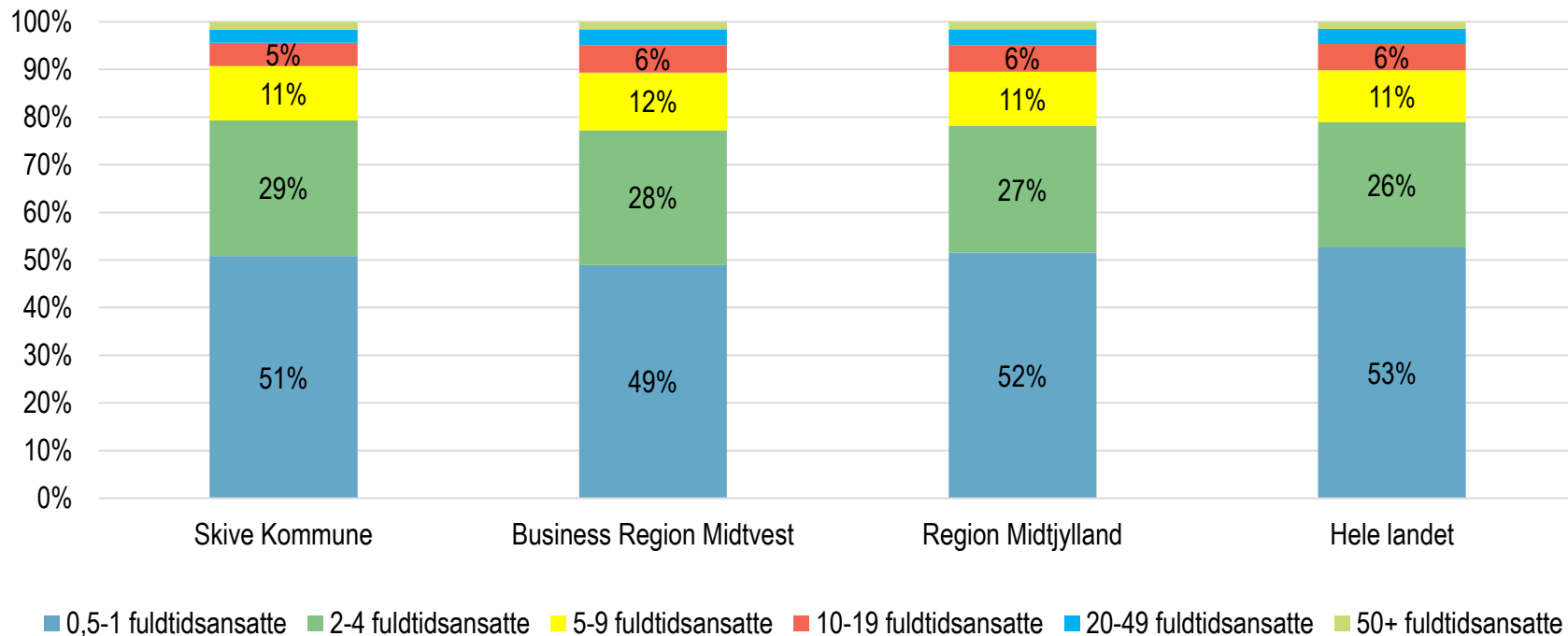
Antal private arbejdssteder i Skive 2016 fordelt på brancher – top 10 (total ca. 2.300)



Beskæftigelsesmæssig specialisering inden for industri- og fremstilling

Branche – top 10	Specialiseringsgrad 2016	Ændring i specialiseringsgrad 2009-2016
Elektronikindustri	4,1	0,5
Tekstil, træ- og papirindustri	2,8	0,8
Landbrug, skovbrug og fiskeri	2,2	0,2
Møbel og anden industri	2,0	-1,0
Metalindustri	2,0	-0,1
Råstof og forsyning	1,5	-0,2
Maskin- og transportmiddelindustri	1,4	0,3
Bygge & anlæg	1,2	-0,1
Sundhedsvæsen	1,1	0,3
Detailhandel	1,0	0,0

80 procent af virksomhederne i Skive har mellem 0,5 til 4 ansatte



De store virksomheder findes inden for industri og fremstilling

Branche	Gennemsnitligt antal årsværk per arbejdssted
Elektronikindustri	91,5
Maskin- og transportmiddelindustri	22,7
Beton, plastik mv.	22,4
Tekstil, træ og papirindustri mv.	15,8
Metalindustri	13,4
Engroshandel	9,7
Møbel og anden industri mv.	9,2
Transport	6
Operationel service	5,6
Detailhandel	4,9
Bygge & anlæg	4,9
Landbrug, skovbrug og fiskeri	2,2
I alt	5,2

Indhold



1. Baggrund, formål og datagrundlag



2. Skives nuværende erhvervsstruktur



3. **Temperaturmåling af erhvervslivets præstationer**



4. Virksomhedernes vækstambitioner og barrierer



5. Ønsker til erhvervsfremmeindsatsen



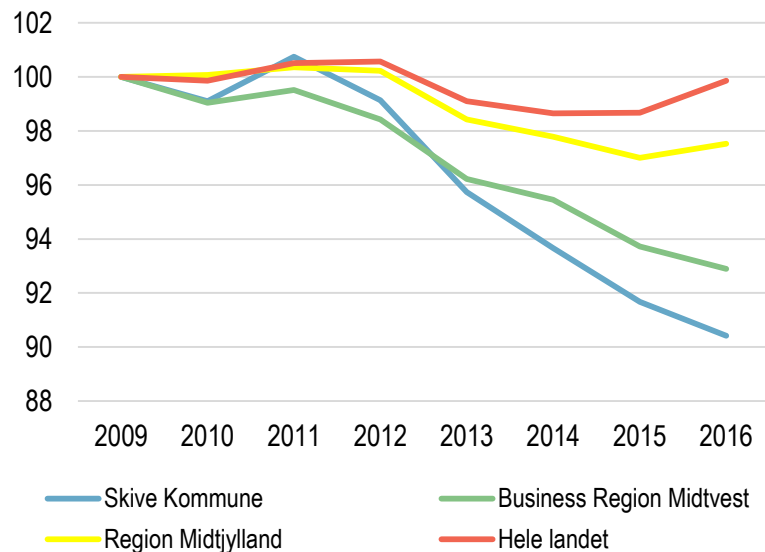
6. Innovationshusets betydning

Faldende antal privat beskæftigede og private arbejdssteder

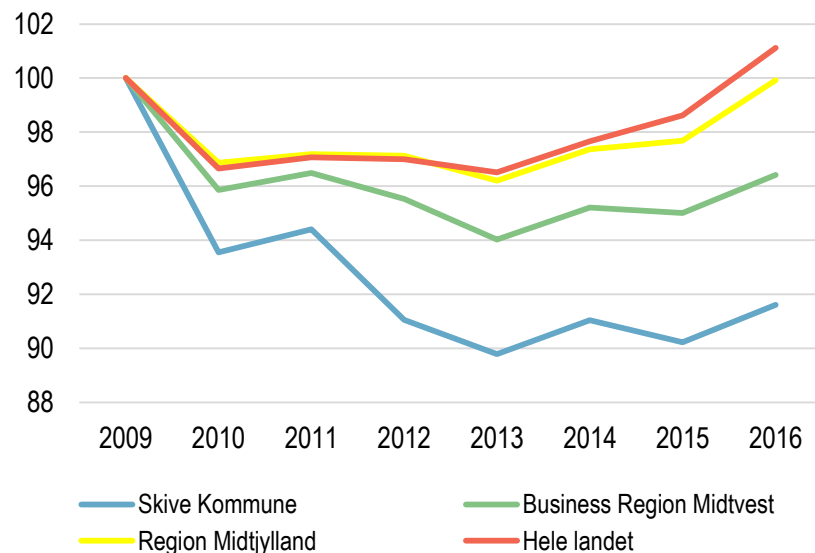
	Antal i Skive		Udvikling fra 2009– 2016			
	2009	2016	Skive	BRM	Regionen	Landet
Arbejdssteder	2.557	2.312	-9,6%	-7,1%	-2,5%	-0,1%
Årsværk	13.183	12.083	-8,4%	-3,6%	-0,1%	1,1%

Men tilbagegangen i den private beskæftigelse er bremset

Indekseret udvikling i antal arbejdssteder (2009 = Indeks 100)

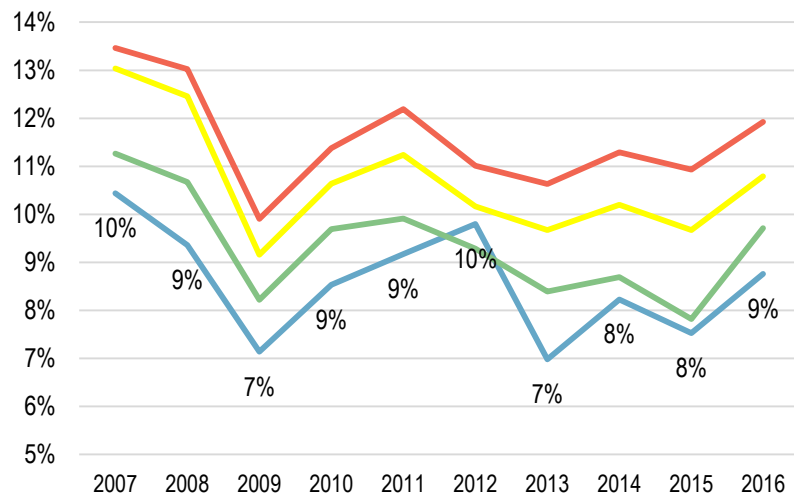


Indekseret udvikling i antal private årsværk (2009 = Indeks 100)



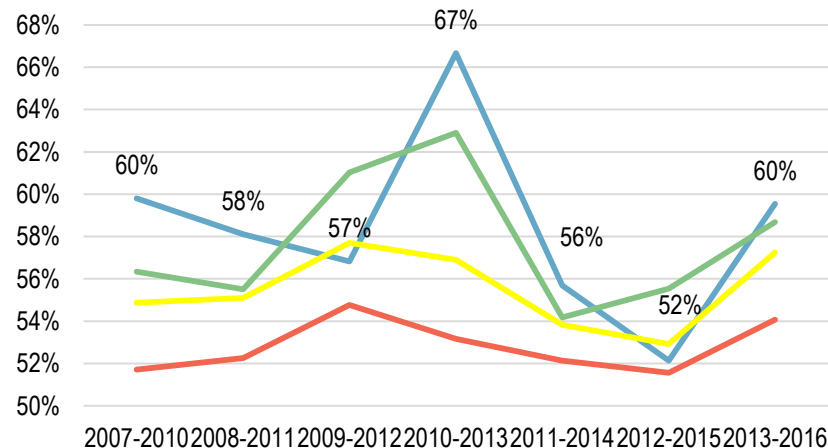
Lav etableringsrate – men stor robusthed

Etableringsraten fra 2007-2016



— Skive Kommune
— Business Region Midtvest
— Region Midtjylland
— Hele landet

Overlevelsesraten fra 2007-2016



— Skive Kommune
— Business Region Midtvest
— Region Midtjylland
— Hele landet

Indhold



1. Baggrund, formål og datagrundlag



2. Skives nuværende erhvervsstruktur



3. Temperaturmåling af erhvervslivets præstationer



4. Virksomhedernes vækstambitioner og barrierer



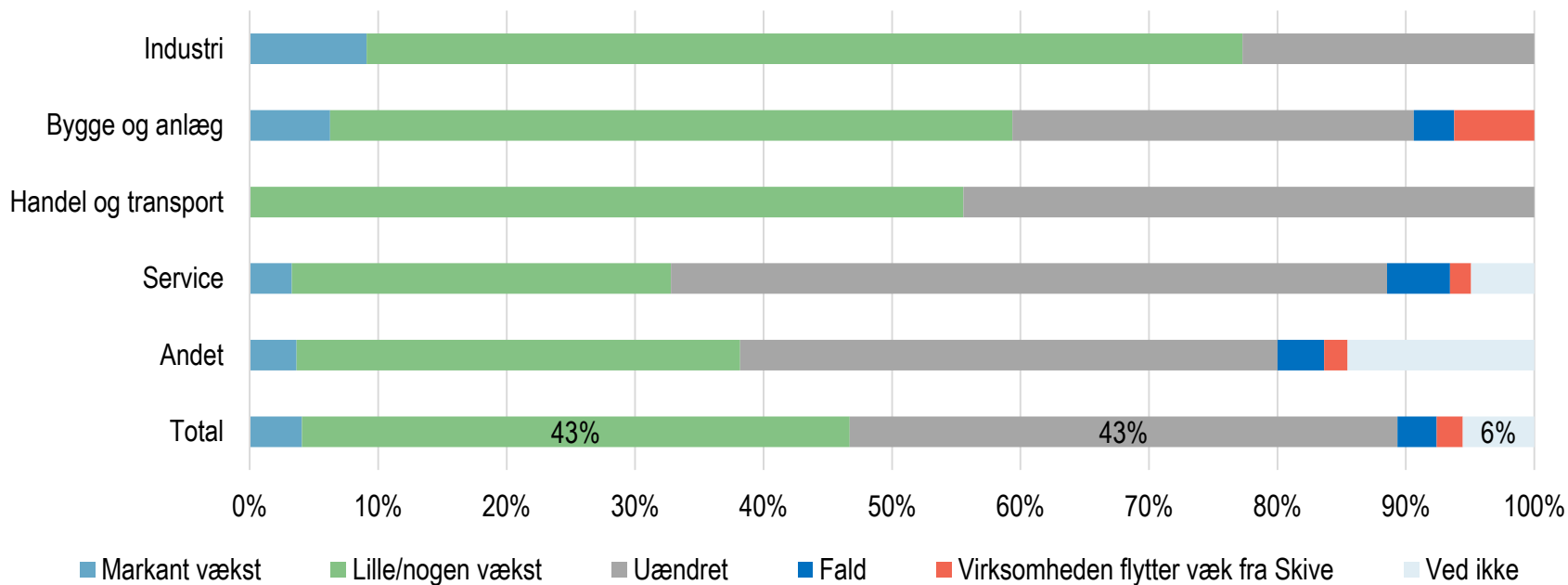
5. Ønsker til erhvervsfremmeindsatsen



6. Innovationshusets betydning

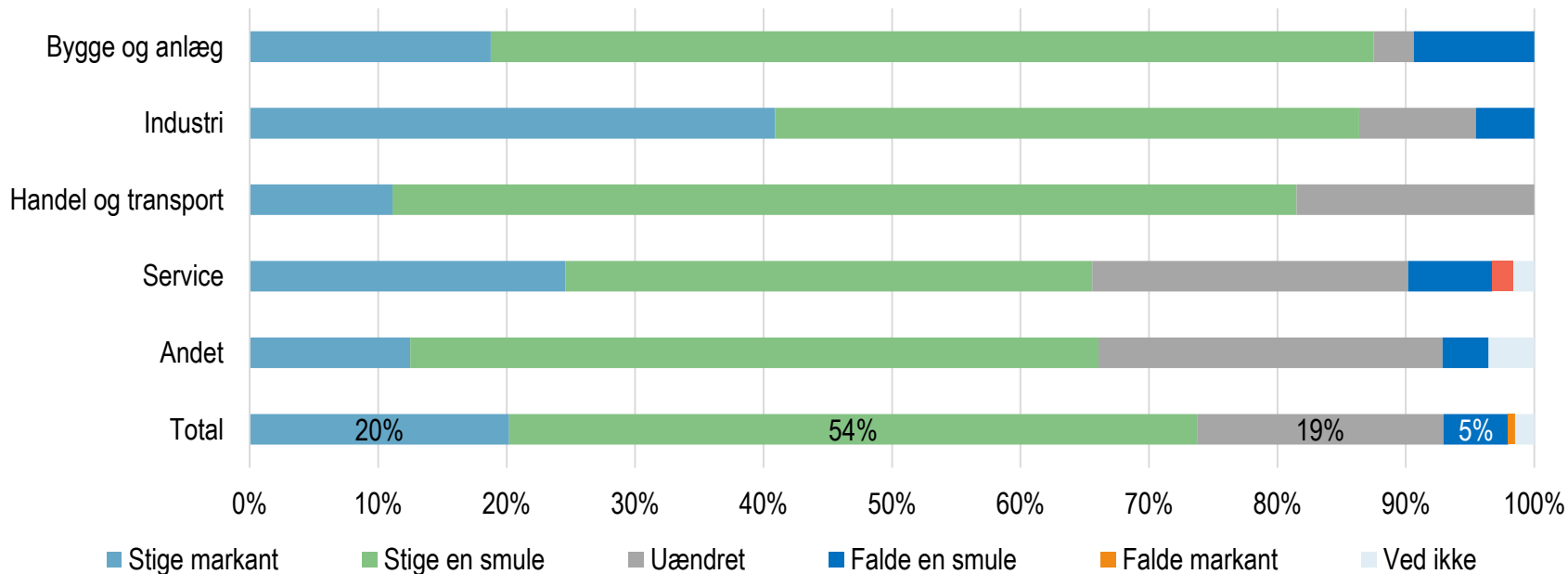
Positive vækstforventninger blandt de lokale virksomheder

Forventninger til antal ansatte i Skive de næste tre år



Positive vækstforventninger blandt de lokale virksomheder

Forventninger til omsætningen i Skive de næste tre år



Virksomhederne oplever mange forskellige vækstbarrierer

- Samlet set oplever cirka halvdelen af alle virksomhederne at **regulatoriske krav** samt **adgang til nye markeder**, **nye samarbejdspartnere** og **ny arbejdskraft** udgør en vækstbarriere
- Men vækstbarriererne varierer mellem de forskellige brancher og virksomhedsstørrelser

Vækstbarriererne for forskellige virksomhedssegmenter – udvalgte resultater

Industri	Bygge & anlæg	Små virksomheder	Store virksomheder
<ul style="list-style-type: none">• Adgang til ny arbejdskraft• Opkvalificering af medarbejdere• Implementering af nye systemer og ny teknologi• Forbedring af interne processer og arbejdsgange	<ul style="list-style-type: none">• Adgang til ny arbejdskraft• Opkvalificering af medarbejdere• Regulatoriske krav, love og regler	<ul style="list-style-type: none">• Adgang til nye markeder og kunder• Adgang til nye samarbejdspartnere• Adgang til kompetencer inden for salg og markedsføring• Adgang til kapital og investorer	<ul style="list-style-type: none">• Adgang til ny arbejdskraft• Implementering af nye systemer og ny teknologi• Udvikling af bedre/nye produkter



Indhold



1. Baggrund, formål og datagrundlag



2. Skives nuværende erhvervsstruktur



3. Temperaturmåling af erhvervslivets præstationer



4. Virksomhedernes vækstambitioner og barrierer



5. Ønsker til erhvervsfremmeindsatsen



6. Innovationshusets betydning

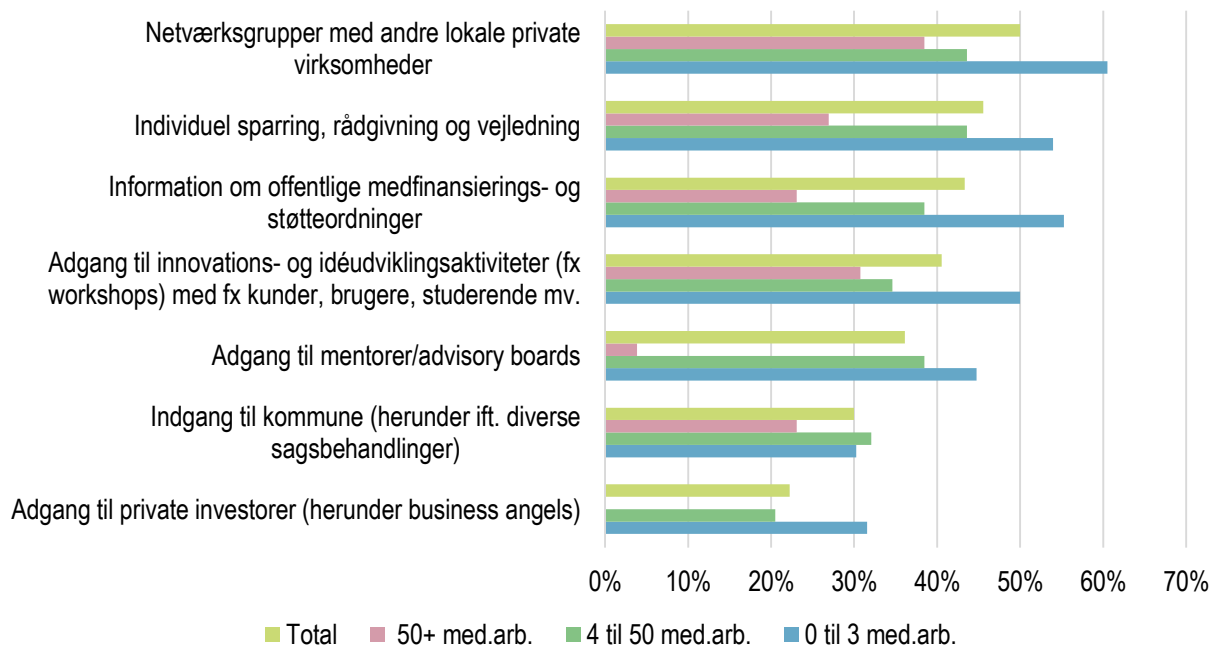
Stor efterspørgsel efter lokale netværk samt vejledning og information

Stor interesse for kerneydelserne i den lokale erhvervsfremme

Og det gælder især de små virksomheder – som udgør 80 procent af alle virksomheder i Skive

De har både behov for praktisk information samt adgang til sparring og netværk

Interessen for vejledning, information og netværk – fordelt på størrelse

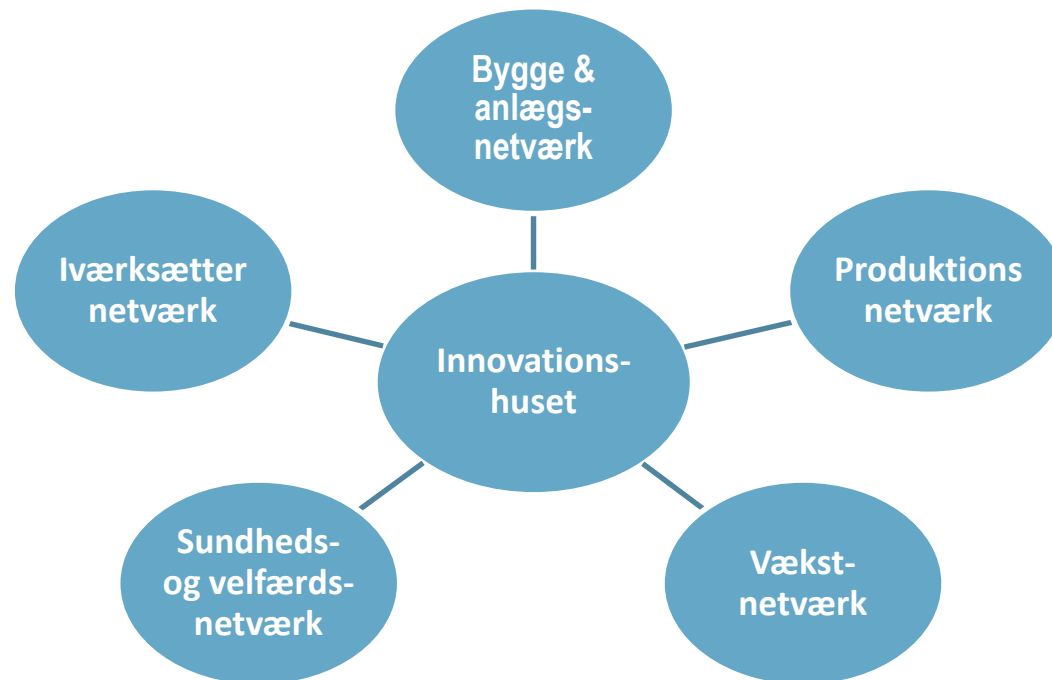


Eksempler på konkrete netværk der efterspørges

Virksomhederne ønsker mere branchespecifikke og skræddersyede lokale netværksgrupper med en klar fællesnævner

Netværkene skal både kunne give adgang til nye sparrings- og forretningspartnere

Innovationshuset er en oplagt fysisk ramme for netværksaktiviteterne med SET som igangsætter og facilitator



Interessen for fysiske faciliteter størst blandt iværksætter og små virksomheder – som udgør 80% af alle virksomhederne i Skive

- Klart størst interesse for adgang til fysiske faciliteter og støttefunktioner blandt de små virksomheder – som udgør 80 procent af alle virksomhederne i Skive
- Det handler fx om showrooms, testfaciliteter, kontorpladser, administrative fællesfunktioner, mødelokaler og værkstedsarealer
- Interessen fremstår begrænset blandt de store og veletablerede virksomheder – men den kan øges, hvis mulighederne og potentialerne synliggøres
- Vigtigt at markedsføre og synliggøre mulighederne og fordelene ved de fysiske tilbud over for virksomhederne
- Og adgang til fælles fysiske faciliteter kan også understøtte netværksaktiviteterne



Virksomhederne ønsker tættere samspil med uddannelsesinstitutionerne

- Især industrivirksomhederne ønsker et tættere samarbejde med uddannelses- og vidensinstitutioner
- Det gælder både i forhold til adgang til kvalificeret ufaglært og faglært arbejdskraft samt medarbejdere med korte, mellemlange og lange videregående uddannelser
- Og gælder også i forhold til at indgå i samarbejds- og udviklingsprojekter med studerende samt andre offentlige og private aktører
- Innovationshuset kan fx stimulere dette gennem:
 - Samarbejdsaftaler og matchmaking
 - Støtte til formulering og markedsføring af konkrete uddannelsesprojekter
 - Facilitere oprettelse af nye praktikforløb
 - Information om støttemuligheder til F&U-projekter
 - Innovationsworkshops og hackathons
 - Interessevaretagelse for tiltrækning af nye uddannelsesretninger



AALBORG UNIVERSITET



Indhold



1. Baggrund, formål og datagrundlag



2. Skives nuværende erhvervsstruktur



3. Temperaturmåling af erhvervslivets præstationer



4. Virksomhedernes vækstambitioner og barrierer



5. Ønsker til erhvervsfremmeindsatsen



6. Innovationshusets betydning

Innovationshuset kan blive vækstdriver for Skives erhvervsliv

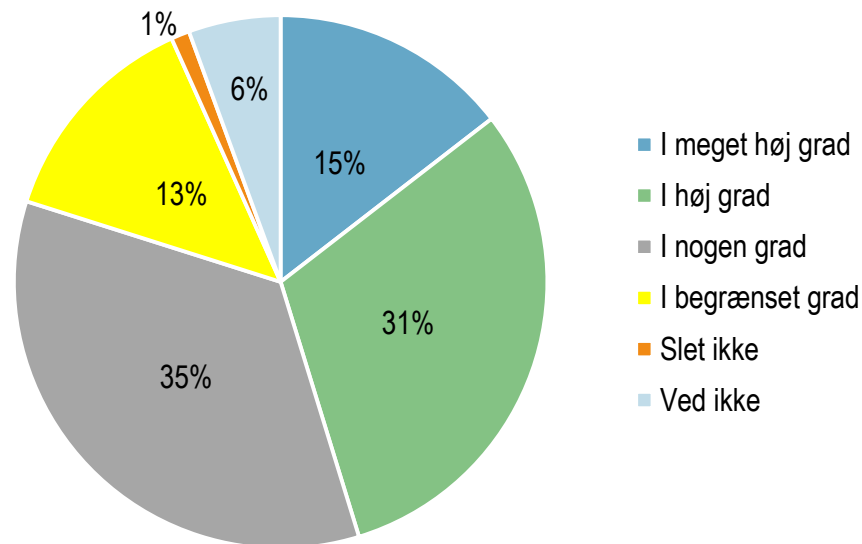
80 procent tror, at et nyt innovationshus kan styrke erhvervslivets vækst- og udviklingsvilkår i Skive

Kun én procent har svaret slet ikke

Huset kan markedsføre Skive som en attraktiv erhvervskommune

Internt kan det stimulere til øget lokalt iværksætteri, og eksternt kan det tiltrække nye talenter og virksomheder

Virksomhedernes vurdering af om Innovationshuset kan styrke erhvervslivets vækst- og udviklingsvilkår i Skive

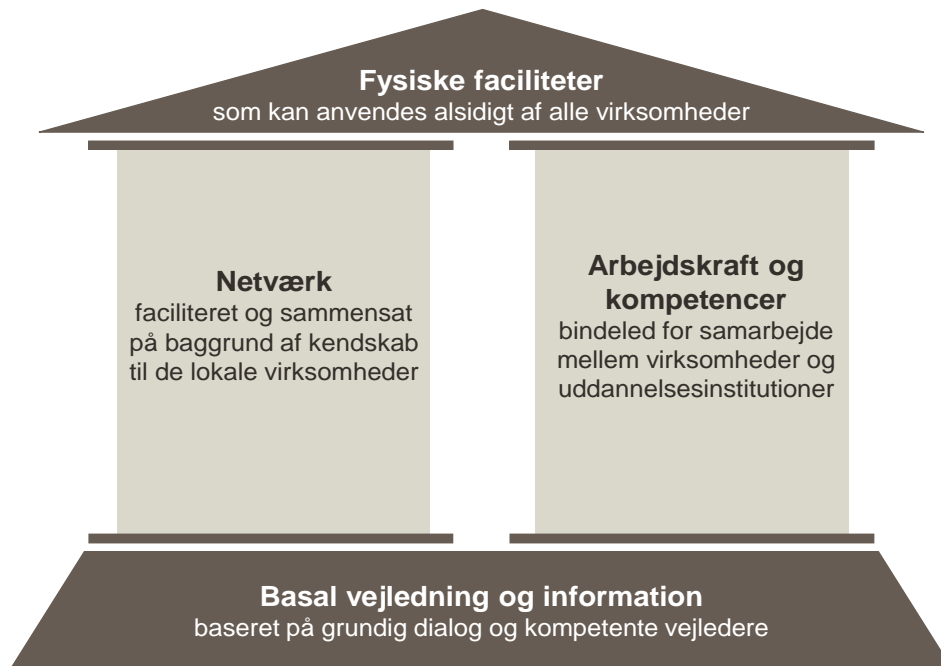


Innovationshuset bør samle og videreudvikle de lokale tilbud til virksomhederne

Innovationshuset skal være mere end et nyt kontorhotel for iværksættere

Huset bør samle og videreudvikle de lokale tilbud til virksomhederne, hvis potentialerne og synergieffekter skal udnyttes

Vigtigt at synliggøre husets muligheder og tilbud samt aktivt involvere de lokale virksomheder i at udvikle og forme huset



Erhvervsfremmereformen skaber øget behov for lokalt samarbejde og koordinering

- Ny lov om erhvervsfremme forventes at træde i kraft 1. januar 2019. Det betyder bl.a.:
 - At midlerne til lokal erhvervsfremme reduceres
 - At regionerne afskæres fra at udføre erhvervsfremme
 - At der oprettes tværkommunale Erhvervshuse – som ikke må overlape med den lokale indsats
- Samlet set får kommunerne fortsat en afgørende rolle i forhold til den lokale erhvervsservice og erhvervsudvikling
- Men der stilles større krav til lokalt samarbejde og koordinering mellem operatører og myndigheder
- Og en efterspørgselsdrevet lokal indsats kræver tæt kontakt og dialog med det lokale erhvervsliv



Forslag til Lov om erhvervsfremme (erhvervsfremmeloven)
Kapitel I
Formål
§ 1. Formålet med denne lov er at styrke udviklingen i dansk erhvervsliv gennem en sammenhængende erhvervsfremmeindsats på tværs af hele Danmark, der sigter mod
1) at forbedre rammevilkårene for at starte, udvikle og drive virksomhed i Danmark med fokus på virksomhedernes behov,
2) at fremme produktivitet, konkurrenceevne og internationalisering hos danske virksomheder,
3) at fremme tilpasningen i erhvervsstrukturen til konkurrenceforhold, nye teknologier og forretningsmodeller, miljøforhold og den samfundsmæssige udvikling i øvrigt,
4) at fremme den lokale og regionale erhvervsudvikling og beskæftigelse,
5) undgå overlap mellem offentlige erhvervsfremmeindsatser og -aktører samt sikre øget koordinering og samarbejde,
6) at fremme et efterspørgselsdrevet og sammenhængende erhvervsfremmesystem,
7) at udvikle samarbejdet mellem de private erhverv, herunder iværksættere, og offentlige myndigheder om erhvervsfremme,
8) at fremme brugen af digitalisering i erhvervsfremmesystemet,
9) at fremme udviklingen af menneskelige ressourcer, herunder udviklingen af lokale kompetencer,
10) at fremme vækst og udvikling i turismeerhvervet, og
11) at fremme udviklingsaktiviteter i yderområderne.

Spørgsmål og kommentarer?